

Znalec:
Ing. Pavel Suchánek
Žižkovská 830
763 21 Slavičín
IČ 45687030

Zadavatel posudku:
Dražební společnost MORAVA, s.r.o.
Dlouhá 4433
760 01 Zlín
IČ 26275953

ZNALCKÝ POSUDEK č. 047225/2023
ve věci ocenění motorového vozidla ŠKODA SUPERB 6M4 3416

Počet stran: 21

Počet předaných vyhotovení: 2

Ve Slavičíně 20.08.2023

1. Zadání

Posudek je vypracován na základě objednávky ze dne 16.08.2023. Účelem vyžádání znaleckého posudku je ocenění motorového vozidla Škoda Superb pro účely prodeje, dražby. Ocenění je ke dni prohlídky vozidla tj. 18.08.2023.

2. Výčet podkladů

2.1 Podklady poskytnuté zadavatelem

- Technický průkaz, osvědčení o registraci vozidla

2.2 Podklady opatřené znalcem

- Osobní prohlídka
- Fotodokumentace pořízená znalcem
- Inzertní server Bazoš.cz
- Inzertní server Sauto
- Cebia GT, Cebia Autotracer

2.3 Ostatní podklady

- Znalecký standard číslo I/2022 pro oceňování silničních a zvláštních vozidel
- Znalecký standard číslo I/2005 oceňování motorových vozidel
- Zákon o oceňování majetku č. 151/1997 ve znění zákona č. 237/2020 Sb.
- Oceňovací vyhláška č. 488/2020 Sb.
- Zákon o znalcích, znaleckých kancelářích a znaleckých ústavech č. 254/2019 Sb.
- Vyhláška o výkonu znalecké činnosti č. 503/2020 Sb.

3. Nález

3.1. Identifikace vozidla

Tov. značka a typ vozidla:

ŠKODA SUPERB

Druh vozidla:

osobní automobil M1

Technický průkaz série a číslo:

UH 803710

Osvědčení ORV série a číslo:

UAV 057674

Výrobce vozidla:

Škoda auto a.s. Mladá Boleslav

Rok výroby:	2016
Výrobní číslo karoserie, rok výroby:	TMBAH7NP9G7058363/2016
Výrobní číslo motoru, rok výroby, typ:	2016/CRL
Obsah motoru, druh, výkon:	1968 cm ³ ,vznět.110 kW/4000 ot./min. ⁻¹
Palivo:	NM
Barva vozidla:	černá
Počet náprav z toho poháněných:	2 – 1 přední
Druh a rozměr pneu prvomontáž:	215/55 R17 94W
Registrační značka:	6M4 3416
Datum prvního uvedení do provozu:	04.03.2016
Datum prvního uvedení do provozu v ČR:	08.11.2017
Počet držitelů:	dovoz Francie v ČR 2
Držitel vozidla:	Marek Kvapil Bohdíkovská 2889/61A 787 01 Šumperk r.č. 910622/6173
Počet ujetých kilometrů:	dle tachometru v době prohlídky t.j.18.08.2023 198638 km (viz.příloha)

3.2. Údaje o opravách a poškozeních vozidla, opravách hlavních skupin, jejich eventuální výměně, s uvedením důvodu opravy

Vozidlo v roce 2017 přivezeno z Francie. Doložitelná historie i počet najetých km. Dle informací z Cebia Autotracer doložena poškození z Francie při 17 000 km (ve výši 1.192 EUR), v roce 2019 v ČR čelní sklo, náklady na opravu 12.284 Kč, v roce 2020 levá strana, zřejmě odření, náklady na opravu 9.071 Kč. V současné době poškozený přední a zadní nárazník. Osvědčení o technické kontrole platné do 04.04.2024.

3.3. Výbava vozidla

Na vozidle je výbava dodávaná výrobcem pro daný typ a model. Airbagy, el. ovládání zrcátek, el. okna 4 x, ABS, ASR, automatická klimatizace, rádio, multifunkční volant, automatická převodovka, přední mlhovky, dělené zadní sedačky, vyhřívané přední a zadní sedačky, přední sedačky s el. ovládáním, kožené čalounění, střešní okno, parkovací senzory a kamera... Výbava Laurin & Klement.

3.4. Prohlídka a zkušební jízda

Technický stav zjištěn prohlídkou dne:	18.08.2023
Zkušební jízda dne:	18.08.2023
Počet ujetých kilometrů:	1 km
Vozidlo řídil:	znalec
Stav vozovky:	+20 ⁰ C, vozovka suchá
Stabilita vozidla:	
• V přímé jízdě:	bez závad

- Při brzdění provozní brzdou: bez závad

3.5. Technický stav jednotlivých skupin vozidla (dle nálezů a sdělení držitele)

3.5.1 Motor, spojka

Motor řadový, vznětový, přeplňovaný čtyřválec s chladičem stlačeného vzduchu, uložený vpředu napříč, čtyři ventily na válec DOHC, vrtání x zdvih 81 x 95,5 mm, filtr pevných částic DPF. Palivový systém bez známek narušení těsnosti, výfukové potrubí a tlumič výfuku mírná koroze. Start studeného i teplého motoru dobrý. Běh na volnoběh i v otáčkách rovnoměrný. Emisní norma Euro 6. *Svítlí informace o nutné prohlídce.*

Hodnocení technického stavu skupiny:

- technický stav odpovídá stáří a počtu najetých km

3.5.2 Převodové ústrojí, rozvodovka

Automatická převodovka DSG, bez známek narušení těsnosti, řazení všech rychlostních stupňů jde plynule. Rozvodovka zajišťuje náhon na přední kola. Hlučnost v převodovce a rozvodovce nezvětšena.

Hodnocení technického stavu převodovky a rozvodovky:

- technický stav odpovídá stáří a počtu najetých km

3.5.3 Přední náprava, mechanismus řízení, zadní náprava

Ložiska kol bez vůle, klouby, tyče, táhla a ramena bez deformací, mírná koroze, bez vůle na volantu, vozidlo při jízdě drží přímý směr, netáhne ani na jednu stranu. Př. náprava příčné rameno, vzpěra McPherson a příčný stabilizátor, zadní náprava víceprvkový závěs, vinutá pružina a příčný stabilizátor. Tlumiče dobré, funkční, kola hliníková, odřená. Posilovač řízení.

Hodnocení technického stavu náprav a řízení:

- technický stav odpovídá stáří a počtu najetých km

3.5.4 Karoserie nevybavená a lakování

Karoserie lakovaná černou metalízou. Lak karoserie dobrý, drobné poškození z provozu a od mytí. Přední nárazník poškozený a odřený na pravé straně a ve spodní části, rovněž zadní nárazník poškozený, odřený zejména na pravé straně. Hrana levých předních dveří odřená, poškození od parkování. Skla bez poškození.

Hodnocení technického stavu karoserie a lakování:

- technický stav neodpovídá stáří a počtu najetých km, mnoho drobných poškození

3.5.5 Vybavení a příslušenství karoserie včetně el. výstroje

Přístrojová deska včetně přístrojů a airbagů, všechny světlomety včetně vnitřního osvětlení, ostřikovače a stěrače, stahování oken, zamykání, nastavování zrcátek, topení, vyhřívání zadního skla, houkačka, vše je bez poškození a plně funkční. Akumulátor funkční. Čalounění dveří, koberce, sedadel, opěradel – vše originál, více opotřebené provozem a znečištěné, zanedbané.

Hodnocení technického stavu vybavení a příslušenství karoserie:

- technický stav odpovídá stáří a počtu najetých km

3.5.6 Brzdový systém

Vozidlo je vybaveno kapalinovými kotoučovými brzdami s posilovačem a ABS na přední a zadní nápravě. Vše funkční, účinnost brzd dobrá, souměrná, vozidlo drží směr i při intenzivním brzdění. Únik kapaliny nebyl zjištěn. Parkovací brzda působí na kola zadní nápravy, stejnoměrná účinnost, elektrické ovládání. Horší stav zadních brzdových kotoučů. Vozidlo je dále vybaveno systémem ASR a ESP.

Hodnocení technického stavu brzdového systému:

- technický stav odpovídá stáří a počtu najetých km, horší zadní brzdové kotouče

3.6. Pneumatiky

Hodnota výchozí pneu na vozidle: 215/55 R17 Bestdrive Summer 2.700,- Kč s DPH

$HN_{PV} = 5 \times 2.700,- \text{ Kč} = 13.500,- \text{ Kč}$

$HN_{PV} = 13.500,- \text{ Kč}$ (s DPH)

Pneumatiky na vozidle:

Pneu	LP	PP	LZ	PZ	R
Typ pneu	letní				letní
Rozměr	215/55 R17				205/55 R16
Druh	prvovýroba				
Dezén	Bestdrive Summer				Nexen
Výchozí cena Kč	2.700,-	2.700,-	2.700,-	2.700,-	1.500,-
Tech. hodnota TH%	60	60	60	60	80
Časová cena ČČP Kč	1.620,-	1.620,-	1.620,-	1.620,-	1.200,-
Hodnota časová pneumatik na vozidle					7.680,- Kč

$H_{\check{C}PV} = 7.680,- \text{ Kč}$ s DPH

3.7. Mimořádná výbava vozidla

Vozidlo není vybaveno žádnou mimořádnou výbavou, výbava vozidla je zahrnuta ve výchozí ceně vozidla.

4. Posudek

4.1. Způsob ocenění

Na základě požadavku zadavatele je ocenění posuzovaného vozidla provedeno podle zákona č. 151/1997 Sb. (zákon o oceňování majetku), dále jen zákon, a jeho prováděcí vyhlášky č. 441/2013 Sb. (oceňovací vyhláška), dále jen vyhláška.

Pro ocenění vozidel zákon nestanovuje jiný způsob oceňování. Tento typ majetku se tak ve smyslu ustanovení § 2 odst. 1 a 3 zákona (způsob oceňování majetku) oceňuje obvyklou cenou. V odůvodněných případech, kdy nelze obvyklou cenu určit, se oceňuje tržní hodnotou, pokud zvláštní právní předpis nestanoví jinak.

Pro určení obvyklé ceny je stanoven postup, který je uveden v § 1a odst. 2 vyhlášky (obvyklá cena a tržní hodnota). Tento postup odpovídá metodě, zpravidla označované jako metoda srovnatelných transakcí, používané při aplikaci tržního přístupu.

Jelikož pro ocenění posuzovaného vozidla nelze na trhu ojetých vozidel nalézt pozorovatelné transakce s vozidly identickými anebo podstatně podobnými, lze pro ocenění vycházet pouze z informací o tržních transakcích s vozidly srovnatelnými, která se však svými vlastnostmi od oceňovaného vozidla liší natolik významně, že zjištěné rozdíly užitných hodnot je nutné vyjádřit pomocí objektivních metod tak, aby provedené úpravy cenových informací byly z postupu znalce zřejmé a nebyly založeny jen na jeho volných úvahách. Ocenění vozidla proto nelze věrohodně založit na aplikaci pouze jedné metody, kterou zohledňuje postup pro stanovení ceny obvyklé v § 1a vyhlášky (určení obvyklé ceny) a v souladu s obecně uznávanými zásadami pro oceňování majetku je tak nutno vycházet z aplikace více oceňovacích přístupů, tak jak je uvažováno v ust. § 1b vyhlášky (určení tržní hodnoty).

Vzhledem k nedostatečnému počtu cen prodejních je pro ocenění vozidla v tomto případě nutné vycházet též z širších cenových informací, což není v souladu se způsobem určení obvyklé ceny ve smyslu ust. § 2 odst. 2 zákona.

Z výše uvedených důvodů je dosažitelná cena prodejní vozidla vyjádřena jeho **hodnotou tržní**. Tržní hodnotou se ve smyslu ust. § 2 odst. 4 zákona o oceňování majetku rozumí „*odhadovaná částka, za kterou by měly být majetek nebo služba směřeny ke dni ocenění mezi ochotným kupujícím a ochotným prodávajícím, a to v obchodním styku uskutečněném v souladu s principem tržního odstupu, po náležitém marketingu, kdy každá ze stran jednala informovaně, uvážlivě a nikoli v tísní. Principem tržního odstupu se pro účely tohoto zákona rozumí, že účastníci směny jsou osobami, které mezi sebou nemají žádný zvláštní vzájemný vztah a jednají vzájemně nezávisle.*“

Pro stanovení hodnoty tržní je využito metodiky Znaleckého standardu č. I/2022 Oceňování silničních a zvláštních vozidel.

4.2 Stanovení hodnoty tržní vozidla

4.2.1. Výpočet základní amortizace

Amortizace celého vozidla:

Doba provozu dle TP	DP = 7 let	ZAD = 65 %
Počet ujetých km dle tachometru	PKM = 198 638 km	ZAP = 60 %
Aritmetický průměr	$ZA = (ZAD + ZAP) / 2$	ZA = 62,5 %

ZA = 63 %

4.2.2. Zbytková užítkovost redukovaného vozidla

Skupina	(a) VUs %	(b) ZAs %	(c) PS ± %	(d) ZUs %	(e) PDs %	(f) PZUs %
Vozidlo jako celek	100	63	-10	33,3	100	33,3
Zbytková užítkovost redukovaného vozidla					ZURV = 33,3 %	

ZURV = 33 %

Legenda:

- a) VUs % - výchozí životnost hlavní skupiny
- b) ZAs % - základní amortizace
- c) PS % - přírážky, srážky
- d) ZUs % - zbytková užítkovost hlavní skupiny
- e) PDs % - poměrný díl skupiny
- f) PZUs % - poměrná zbytková životnost hlavní skupiny

Při výpočtu bylo použito vzorce:

$$a./100-b./100\pm c/.e$$

$$ZURV = \frac{a./100-b./100\pm c/.e}{1.000.000} = \text{Zbytková užítkovost redukovaného vozidla}$$

Srážka ve výši 10 % uplatněna za celkový stav vozidla, poškození laku.

4.2.3 Hodnota výchozí vozidla

Hodnota výchozí byla zjištěna dle ceníku Škoda auto. Bylo přihlédnuto k tomu, že uvedený model byl před časem faceliftován. S ohledem na rozdíly technické úrovně mezi vozidlem

Škoda Superb vyrobeným v roce 2016 a v roce 2023 lze hodnotu výchozí pro oceňované vozidlo dovozovat nižší. Uvažován koeficient technické úrovně $KTU = 0,90$. Proto jako hodnota výchozí bylo vzato 90 % ceny nového vozidla Škoda Superb Laurin & Klement. Výchozí cena je s DPH. Uvedený model stojí 1.142.900 Kč.

Výše výchozí ceny vozidla $1.142.900 \times 0,90 = 1.028.610, -$

HN_V = 1.028.610 Kč /s DPH/

4.2.4 Hodnota časová vozidla vozidla

Hodnota výchozí vozidla	HN _V	Kč	1.028.610, -
Hodnota výchozí pneu na vozidle	HN _{PV}	Kč	-13.500, -
Hodnota výchozí redukováného vozidla	HN _{RV}	Kč	1.015.110, -
Zbytková životnost redukováného vozidla	ZŽ _{RV}	%	33 %
Hodnota časová redukováného vozidla	HČ _{RV}	Kč	334.986, -
Hodnota časová pneu na vozidle	HČ _{PV}	Kč	7.680, -
Hodnota časová mimořádné výbavy	HČ _{MV}	Kč	0
Hodnota časová vozidla	HČ _V	Kč	342.666, -

Hodnota časová vozidla s DPH

HČ_V = 342.666, - Kč

4.2.5. Hodnota tržní vozidla

Nabídková cena	409.900	379.000	379.000	419.000	439.000
Datum pořízení	2015	2015	2017	2015	2016
Datum ocenění	20.08.2023	20.08.2023	20.08.2023	20.08.2023	20.08.2023
DP	8	8	6	8	7
PKM	236 120	254 000	262 000	196 000	114 000
ZAD	70	70	60	70	65
ZAP	69	74	76	59	39
ZA	70	72	68	65	52
CN	1.028.610,-	1.028.610,-	1.028.610,-	1.028.610,-	1.028.610,-
CČV	308.600	288.000	329.155	360.000	493.700
CP	409.900	379.000	379.000	419.000	439.000
KP	1,33	1,32	1,15	1,16	0,89
Průměr KP	1,17				

Při stanovení koeficientu prodejnosti jsem vycházel z prodejních a časových cen vozidel srovnatelných typů a srovnatelných ZU_{RV} v tomto čase a místě. Na základě těchto skutečností vypočtený koeficient prodejnosti viz tabulka výše $KP = 1,17$

Hodnota tržní vozidla $HT_V = HČ_V \times KP = 400.919,- Kč$

Hodnota tržní vozidla s DPH po zaokrouhlení = 401.000,-Kč

5. Odůvodnění

Na základě provedené kontroly postupu lze konstatovat, že pro ocenění měl znalec k dispozici potřebné listinné podklady, ze kterých lze dovozovat provedení a přiměřeně i technický stav posuzovaného vozidla. Skutečnosti vyplývající z dostupných podkladů bylo možné ověřit prohlídkou vozidla.

Rozhodující informace pro ocenění byly zjištěny z osvědčení o registraci vozidla, viz kap. 3.1 a z dalších podkladů a sdělení zadavatele uvedených v kap. 3

Ve vztahu k předpokládanému provedení vozidla se vychází především z údajů uvedených v osvědčení o registraci vozidla.

Ve vztahu k pravděpodobnému technickému stavu se vychází především z vyjádření zadavatele, osobní prohlídce znalce a osvědčení o technické způsobilosti k provozu.

S ohledem na omezené možnosti při zjišťování tržních informací nebylo možné pro ocenění vycházet pouze z prodejních transakcí, a bylo nutné využít též širších cenových informací.

Pro vlastní ocenění vozidla bylo využito metodiky Znaleckého standardu č. I/2022 Oceňování silničních a zvláštních vozidel.

6. Závěr

Podle požadavku zadavatele, úkolem znalce je ocenit vozidlo Škoda Superb VIN TMBAH7NP9G7058363 k datu 20.08.2023, za účelem prodeje, dražby majetku společnosti, a to podle zákona o oceňování majetku (zákon č. 151/1997 Sb. ve znění platném k datu ocenění). Na základě provedeného ocenění v souladu s odůvodněním (kap. 5), lze tržní hodnotu vozidla Škoda Superb VIN TMBAH7NP9G7058363 k datu 20.08.2023 odhadovat ve výši:

401.000,-

slovy: čtyřistajedentisíckorun včetně DPH

Podmínkou správnosti výsledku je správnost informací uvedených v předaných listinných podkladech a sděleních (viz kap.3).

6. Znalecká doložka

Znalecký posudek jsem podal jako znalec jmenovaný rozhodnutím předsedy Krajského soudu v Brně ze dne 23.10.2009 č.j. Spr 2650/2008 pro obor ekonomika, odvětví ceny a odhady se specializací spotřební elektronika, výpočetní a kancelářská technika, nábytek, vybavení a zařízení domácností, stroje a zařízení, vozidla, zemědělská a manipulační technika.

Znalecký úkon je zapsán pod poř.č. 047225/2023 znaleckého deníku. Znalečné a náhradu nákladů účtuji podle připojené likvidace.

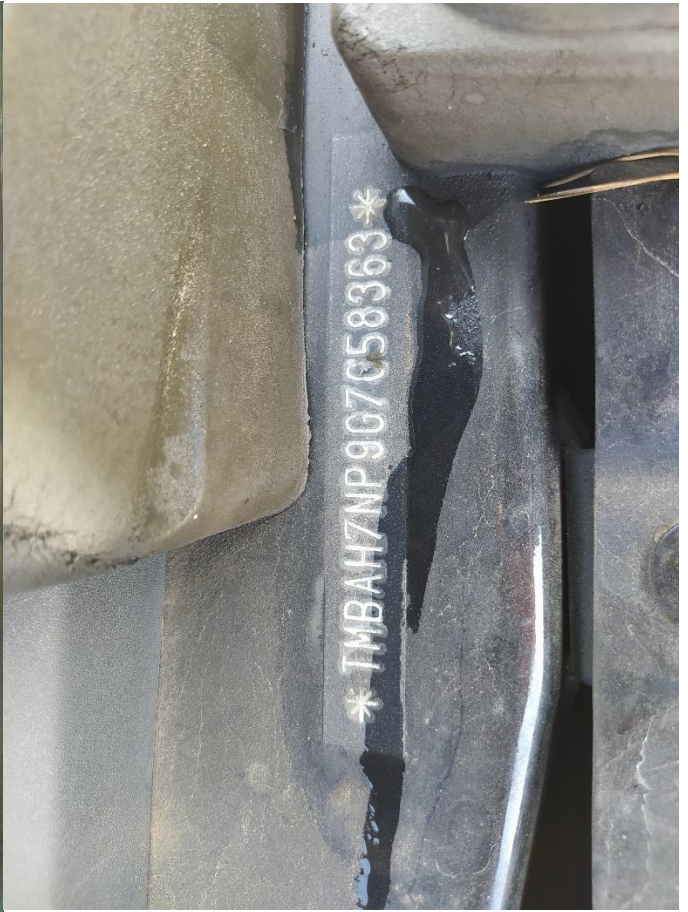
Ve Slavičíně 20.08.2023

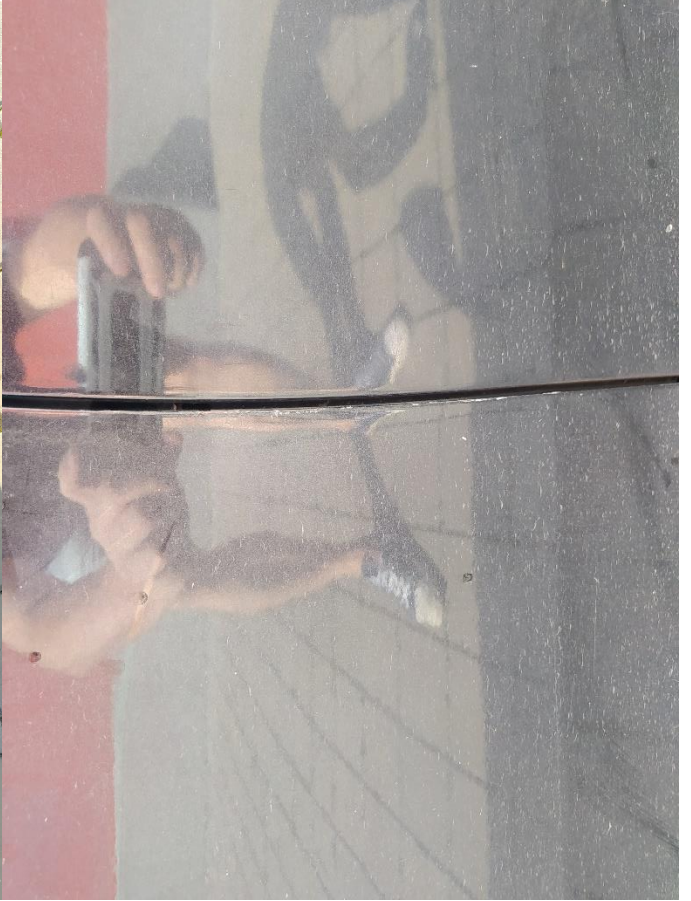
Ing. Pavel Suchánek











Výpis z historie vozidla

Číslo kuponu pro opakovaný vstup:	7452809881
Datum aktivace kuponu:	19. 08. 2023 18:54:29
Platnost do:	18. 09. 2023 18:54:29

Tento výpis byl vytvořen dotazem do systému AUTOTRACER, který provozuje Cebia, spol. s r.o. dle platných Všeobecných podmínek pro používání systému AUTOTRACER. Poskytnuté informace je uživatel oprávněn v celém rozsahu využívat pouze pro vlastní potřebu. Jejich další šíření či upravování bez souhlasu provozovatele je zakázáno.

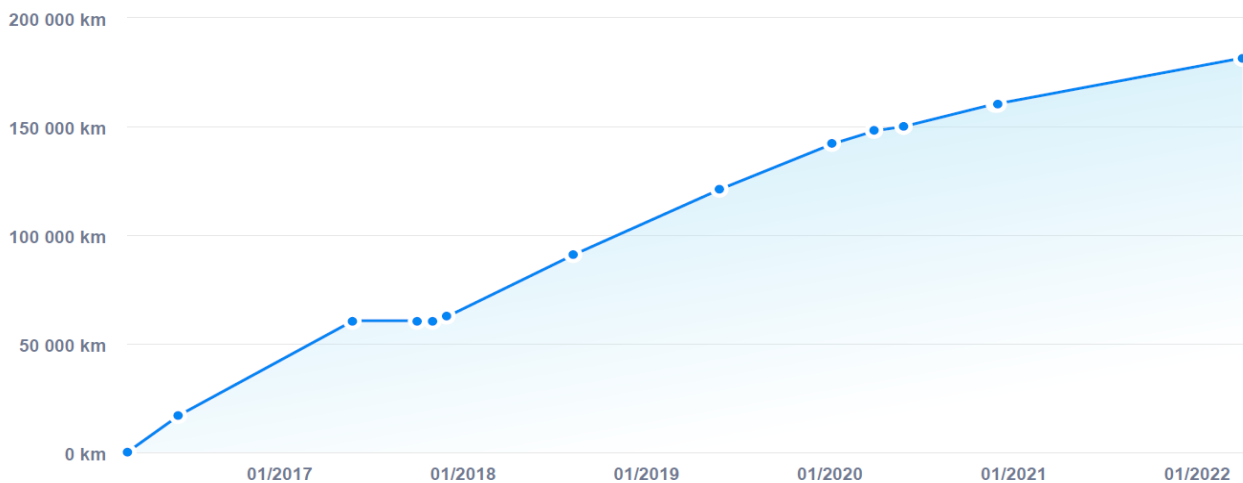
1. Základní údaje o vozidle

	VIN TMBAH7NP9G7058363	✔ kontrolní číslice je v pořádku	
	Tovární značka ŠKODA	Model SUPERB	Typ karoserie sedan/limuzína
	Druh vozidla osobní	Palivo nafta	Výkon 110 kW
	Objem 1968 ccm	Datum výroby 10. 02. 2016	Datum 1. registrace 04. 03. 2016

VAROVÁNÍ: Poškození nalezeno

2. Kontrola najetých kilometrů

Přehled vývoje stavu tachometru vozidla obsahuje hodnoty získané z dostupných informačních systémů spolupracujících partnerů. Podle vývoje stavu tachometru v čase můžete sami posoudit, zda existuje podezření na manipulaci se stavem tachometru či nikoliv.



3. Přehled historie

Datum	Stav tachometru	Země	Popis
2016	únor	0 km	Vozidlo vyrobeno
<p>Datum výroby vozidla: 10. 02. 2016</p> <p>Stáří vozidla: 7 let 6 měsíců</p> <p>Barva vozidla: magic černá-metalická - kód F9R</p> <p>Vyrobeno pro trh: Francie</p> <p>Strana řízení: levostranné</p>			
	březen		Uvedeno do provozu
<p>Datum 1. registrace vozidla: 04. 03. 2016</p> <p>Doba od výroby po 1. registraci: Menší než měsíc</p>			
	červen	17 000 km	 Francie Poškození

2017

květen Fotodokumentace

květen 60 500 km

říjen 60 500 km  Česko Evidenční kontrola

Datum kontroly: 04. 10. 2017
Číslo protokolu: CZ-3846-17-10-0202

říjen 60 500 km  Česko Inzerce vozidla

listopad 60 500 km  Česko Evidenční kontrola

Datum kontroly: 03. 11. 2017
Číslo protokolu: CZ-3846-17-11-0145

listopad  Česko Přihlášení vozidla v ČR

Datum přihlášení vozidla: 08. 11. 2017
Datum 1. registrace uvedené při přihlášení: 04. 03. 2016
Přihlášeno jako: Ojeté
Barva vozu při přihlášení: ČERNÁ

prosinec 62 500 km  Česko

2018

srpen 91 000 km  Česko

2019

březen  Česko Poškození

květen 121 000 km  Česko

2020

leden 142 000 km  Česko Evidenční kontrola

Datum kontroly: 07. 01. 2020
 Číslo protokolu: CZ-3844-20-01-0108

březen 148 000 km  Česko STK

Typ kontroly: Pravidelná
 Datum kontroly: 31. 03. 2020
 Číslo protokolu: CZ-3846-20-03-0725

březen 148 000 km  Česko Měření emisí

Datum kontroly: 31. 03. 2020
 Číslo protokolu: CZ-580518-20-03-0474

květen 150 000 km  Česko

listopad 160 500 km  Česko Poškození

prosinec 160 500 km  Česko

2022

duben 181 500 km  Česko Měření emisí

Datum kontroly: 01. 04. 2022
 Číslo protokolu: CZ-580904-22-04-0001

duben 181 500 km  Česko STK

Typ kontroly: Pravidelná
 Datum kontroly: 04. 04. 2022
 Číslo protokolu: CZ-3844-22-04-0050

4. Kontrola poškození

Poškození nalezeno

V databázích poškozených vozů z více než 32 zemí čítající 200 milionů záznamů škodních událostí **byl nalezen** jeden či více záznamů o poškození prověřovaného vozidla.

Jak číst záznamy o poškození

Nalezené poškození nemusí vždy znamenat, že je vozidlo špatné. Jak odlišit drobné oděrky od závažného poškození?

- Vyšší škody posuzujte podle **typu vozidla a jeho stáří**. Ceny oprav jsou u nových a drahých vozidel výrazně vyšší než u vozidel starších/levnějších.
- Berte v potaz **země**, kde k poškození došlo. Ceny oprav jsou v západní Evropě vyšší než ve střední nebo východní Evropě.
- Dle **výše škody** lze poškození rozdělit do čtyř základních kategorií:
 - Do 1 000 EUR – malé škody (např. výměna čelního skla).
 - Od 1 000 EUR do 5 000 EUR – střední škody u starších/levných vozidel, malé škody u mladých/drahých vozidel.
 - Nad 5 000 EUR – větší škody u starších nebo levných vozidel.
 - Nad 10 000 EUR – větší škody u dražších nebo mladých vozidel.
- Máte-li jakékoliv pochybnosti, vyžádejte si od prodávajícího **dokumentaci k poškození a jeho opravě**. Nejlépe také nechte vůz zkontrolovat zkušeným technikem.

Číslo záznamu 1 / 3	
Datum	06/2016
Země	Francie
Výše škody	1 192 EUR
Druh události	Kalkulace nákladů na opravu
Stav tachometru	17 000 km
Poznámka	U vozidla evidujeme kalkulaci poškození vytvořenou pojišťovnou nebo autoservisem, u které neznáme detail (místo poškození). Věnujte prosím pozornost prohlídce vozidla.

Číslo záznamu 2 / 3.

Datum	03/2019
Země	ČR
Výše škody	12 284 CZK
Druh události	Pojistná událost
Evidovaná místa poškození	Čelní nebo jiné sklo vozidla

Číslo záznamu 3 / 3

Datum	11/2020
Země	ČR
Výše škody	9 071 CZK
Druh události	Kalkulace nákladů na opravu
Evidovaná místa poškození	Levá strana
Stav tachometru	160 500 km



5. Servisní záznamy

V databázích servisních úkonů nebyly nalezeny žádné záznamy. Vyžádejte si k vozidlu výpis ze servisní knihy (nejlépe z elektronické servisní knihy). Pravost servisních úkonů lze zkontrolovat přímo v autoservisu, kde byly dle servisní knihy provedeny.

Číslo ocenění/PU 59 579 859 /
 RZ/VIN / TMBAH7NP9G7058363
 Značka - model Škoda Superb 2.0 TDI 110kW L&K AP
 Kód APC P622, Ing. Pavel Suchánek, Žižkovská 830, Slavičín, 763 21



Ocenění ojetého vozidla

Číslo ocenění	59579 859	Název / č. PU	
Datum a čas ocenění	19.08.2023 18:57	Způsob ocenění	Analytická metoda
Ocenění k datu	19.08.2023	Formát výstupu	CebiCat GT

Škoda Superb 2.0 TDI 110kW L&K AP

VIN	TMBAH7NP9G7058363	RZ	
Způsob identifikace	VIN	Druh vozidla	Osobní
IVA ID	AEI-GHT.AL9-6ZI	Karoserie	hatchback
OID	AAG-TRD	Počet dveří / sedadel	5 / 5
Datum 1. registrace	04.03.2016	Palivo	nafta
Najeto km / (statistický průměr)	198 638 / (183 048)	Objem / výkon motoru	1 968 ccm / 110 kW
Vyrobeno pro trh	Francie **	Převodovka	automat, 6st.
Individuální dovoz	ANO	Pohon	pohon jedné nápravy
Pneumatiky vpředu - vzadu	235/45 R18 Y - 235/45 R18 Y	Rozvor	2 841
Délka / šířka / výška	4 861 / 1 864 / 1 468 mm	Celková hmotnost	2 045 kg

Ocenění

	Cena bez DPH	Cena s DPH
Výchozí cena vozidla	752 810 Kč	910 900 Kč
Sleva importéra / výrobce		
Výchozí cena výbavy vozidla	20 083 Kč	24 300 Kč
Výchozí cena vozidla včetně výbavy	772 893 Kč	935 200 Kč
Výchozí cena vozidla včetně výbavy před slevou importéra	772 893 Kč	935 200 Kč
Obvyklá cena vozidla	318 784 Kč	385 729 Kč
Obvyklá cena výbavy vozidla	3 505 Kč	4 241 Kč
Kilometrová korekce	-5 036 Kč	-6 093 Kč
Obvyklá cena vozidla včetně kilometrové korekce a výbavy	317 254 Kč	383 877 Kč
Korekce ceny		
Servisní režim		
Druh používání		
Počet držitelů		
Stav vozidla		
Původ vozidla		
Specifika trhu (regionální koef)		
Platnost TK/ME		
Stav pneumatik		
Chybějící výbava		
Nadměrné opotřebení		
Předchozí poškození		
Zaokrouhlení	19 Kč	23 Kč
Obvyklá cena vozidla po korekci	317 273 Kč	383 900 Kč

* položky změněné uživatelem