

Znalec:
Ing. Pavel Suchánek
Žižkovská 830
763 21 Slavičín

Zadavatel posudku:
Mgr. Jiří Ostravský
Lešetín VI/671
76001 Zlín
IČ 66248299
Insolvenční správce dlužníka
Luboš Blažek, 378 42 Kostelní Radouň 98, RČ 650531/0669

ZNALCKÝ POSUDEK č. 056788/2023

ve věci ocenění kolového traktoru ZETOR 4011

Počet stran: 14

Počet předaných vyhotovení: 2

1. Zadání

Posudek je vypracován na základě objednávky ze dne 25.09.2023. Účelem vyžádání znaleckého posudku je ocenění kolového traktoru ZETOR 4011, pro účely insolvenčního řízení, prodeje. Ocenění je ke dni prohlídky vozidla tj. 03.10.2023.

2. Výčet podkladů

2.1 Podklady poskytnuté zadavatelem

- Technický průkaz, osvědčení o registraci vozidla
- Informace majitele vozidla

2.2 Podklady opatřené znalcem

- Osobní prohlídka
- Fotodokumentace pořízená znalcem
- Inzertní server Bazoš.cz
- Inzertní server Sauto
- Cebia GT

2.3 Ostatní podklady

- Znalecký standard číslo I/2022 pro oceňování silničních a zvláštních vozidel
- Znalecký standard číslo I/2005 oceňování motorových vozidel
- Zákon o oceňování majetku č. 151/1997 ve znění zákona č. 237/2020 Sb.
- Oceňovací vyhláška č. 488/2020 Sb.
- Zákon o znalcích, znaleckých kancelářích a znaleckých ústavech č. 254/2019 Sb.
- Vyhláška o výkonu znalecké činnosti č. 503/2020 Sb.

3. Nález

3.1. Identifikace vozidla

Tov. značka a typ vozidla:	ZETOR 4011
Druh vozidla:	kolový traktor
Technický průkaz série a číslo:	AB 502808
Osvědčení ORV série a číslo:	ZAB 069114
Výrobce vozidla:	ZKL Brno

Rok výroby:	1965
Výrobní číslo karoserie, rok výroby:	16372/1965
Výrobní číslo motoru, rok výroby, typ:	výměna v roce 1990 za motor č.14895
Obsah motoru, druh, výkon:	3120 cm ³ ,vznět. 45 koní/2000 ot./min. ⁻¹
Palivo:	NM
Barva vozidla:	modrá
Druh a rozměr pneu prvomontáž:	přední 6,00 - 18TP2 zadní 13 - 28T26
Registrační značka:	ZR 8509
Datum prvního uvedení do provozu:	01.04.1965
Počet držitelů:	8
Držitel vozidla:	Luboš Blažek Kostelní Radouň 98 378 42 RČ: 650531/0669
Počet ujetých mth:	1300 mth dle počítadla

3.2. Údaje o opravách a poškozeních vozidla, opravách hlavních skupin, jejich eventuální výměně, s uvedením důvodu opravy

Traktor prodán jako nový v roce 1965 v ČR. V průběhu let vystřídal mnoho majitelů, přesná servisní historie není známa, není ani dohledatelná. V minulosti došlo dle zápisů v TP dvakrát k výměně motoru, naposled v roce 1990. Osvědčení o technické kontrole platné do 17.03.2025. Stav počítadla mth neodpovídá stavu vozidla, přesný počet mth nelze dohledat.

3.3. Vybava vozidla

Na vozidle je vybava dodávaná výrobcem pro daný typ a model.

3.4. Prohlídka a zkušební jízda

Technický stav zjištěn prohlídkou dne:	03.10.2023
Za účasti:	p. Blažek, majitel

Traktor provozuschopný, start studeného motoru dobrý.

3.5. Technický stav jednotlivých skupin vozidla (dle nálezu a sdělení držitele)

3.5.1 Motor, spojka

Motor řadový, atmosférický, vznětový čtyřválec, dva ventily na válec, kapalinou chlazený, vrtání x zdvih 95 x 110 mm, výkon 45 ks, přímé vstřikování paliva. Mazání motoru tlakovým

zubovým čerpadlem. Start teplého i studeného motoru dobrý, zvětšená kouřivost u studeného motoru a při záběru. Motor bez problémů naskočil. Spojka je dvojúčelová, vestavěná do setrvačnicku motoru. Sestává se dvou lamel, z lamely pro pojezd traktoru a z lamely pro pohon vývodového hřídele. Ovládání pojezdové spojky je hydraulické pomocí spojkového pedálu. Stav spojky výborný, plně funkční. Motor znečištěný od oleje

Hodnocení technického stavu skupiny:

- technický stav – odpovídá stáří

3.5.2 Převodové ústrojí, rozvodovka

Pětistupňová ručně řazená převodovka s řazením u volantu, s redukcí, bez poškození, únik oleje.

Zadní vývodový hřídel, nezávislé i závislé otáčky 540/1000 ot/min. Hydraulika, vnější vývod. Zadní třibodový závěs, mechanické ovládání, funkční. Řazení všech rychlostních stupňů jde lehce, vůle v kulise řazení, rovněž řazení redukcí, vývodu, hydrauliky je funkční. Rozvodovka zajišťuje náhon na zadní kola. Uzávěrka diferenciálu. Patrné úniky hydraulické kapaliny.

Hodnocení technického stavu převodovky a rozvodovky:

- technický stav odpovídá stáří

3.5.3 Přední náprava, mechanismus řízení, zadní náprava

Přední náprava říditelná, tuhá, výkyvná kolem středového čepu, nebrzděná. Zadní náprava s rozvodovkou součástí společné skříně s převodovkou, zadní náhonový hřídel, výstup hydrauliky. Únik oleje.

Hodnocení technického stavu náprav a řízení:

- technický stav odpovídá stáří

3.5.4 Karoserie nevybavená a lakování

Kabina bohatě prosklená, na levé i pravé straně dveře. Kabina lakovaná modře, stejně jako kryt motoru a blatníky. Střecha vyrobená z laminátu. Na obou stranách kabiny ocelové schůdky. Všechna skla bez poškození, v levých dveřích spodní sklo nahrazeno plechem. Celý traktor byl v minulosti mnohokrát lakovaný, horší stav laku, stopy koroze na blatnících i podlaze.

Hodnocení technického stavu karoserie a lakování:

- technický stav průměrný, odpovídá stáří

3.5.5 Vybavení a příslušenství karoserie včetně el. výstroje

Akumulátor funkční, osvětlení, stěrač, vše funkční. Sedlo řidiče v průměrném stavu. Traktor je vybavený předepsaným osvětlením vpředu i vzadu.

Hodnocení technického stavu vybavení a příslušenství karoserie:

- technický stav – opotřebováno provozem

3.5.6 Brzdový systém

Kapalinové brzdy působící na kola zadní nápravy, možnost přepínání na samostatné brzdění levého nebo pravého kola. Ruční brzda mechanická pásová, působící na obvod brzdových bubnů. Brzdy přívěsu vzduchové přes přípojné hadice. Brzdový systém funkční.

Hodnocení technického stavu brzdového systému:

- technický stav funkční, opotřebováno provozem

3.6. Pneumatiky

Výchozí cena pneu na vozidle:

Přední - MITAS 6,00 - 18 2.500,- Kč/ks x 2 = 5.000,- Kč
Zadní - BARUM protektor 16,9/14-28 8.700,- Kč/ks x 2 = 17.400,- Kč

Vzhledem k tomu, že společnost Barum již pneumatiky pro traktory nevyrobí, navíc pneumatiky jsou starší protektory, byla vzata cena pneumatik od společnosti PNEU CB.

HN_{PV} = 22.400,- Kč (s DPH)

Pneumatiky na vozidle:

Pneu	LP	PP	LZ	PZ
Typ pneu	traktorové pneumatiky			
Rozměr	6,00 x 18		16,9 x 28	
Druh	prvovýroba		protektor	
Dezén	MITAS		BARUM	
Výchozí cena Kč	2.500,-	2.500,-	8.700,-	8.700,-
Tech. hodnota TH%	90	90	20	20
Časová cena ČČP Kč	2.250,-	2.250,-	1.740,-	1.740,-
Celková časová cena pneu na vozidle:				7.980,- Kč

HČ_{PV} = 7.980 Kč s DPH

3.7. Mimořádná výbava vozidla

Vozidlo není vybaveno žádnou mimořádnou výbavou.

4. Posudek

4.1. Způsob ocenění

Na základě požadavku zadavatele je ocenění posuzovaného vozidla provedeno podle zákona č. 151/1997 Sb. (zákon o oceňování majetku), dále jen zákon, a jeho prováděcí vyhlášky č. 441/2013 Sb. (oceňovací vyhláška), dále jen vyhláška.

Pro ocenění vozidel zákon nestanovuje jiný způsob oceňování. Tento typ majetku se tak ve smyslu ustanovení § 2 odst. 1 a 3 zákona (způsob oceňování majetku) oceňuje obvyklou cenou. V odůvodněných případech, kdy nelze obvyklou cenu určit, se oceňuje tržní hodnotou, pokud zvláštní právní předpis nestanoví jinak.

Pro určení obvyklé ceny je stanoven postup, který je uveden v § 1a odst. 2 vyhlášky (obvyklá cena a tržní hodnota). Tento postup odpovídá metodě, zpravidla označované jako metoda srovnatelných transakcí, používané při aplikaci tržního přístupu.

Jelikož pro ocenění posuzovaného vozidla nelze na trhu ojetých vozidel nalézt pozorovatelné transakce s vozidly identickými anebo podstatně podobnými, lze pro ocenění vycházet pouze z informací o tržních transakcích s vozidly srovnatelnými, která se však svými vlastnostmi od oceňovaného vozidla liší natolik významně, že zjištěné rozdíly užitných hodnot je nutné vyjádřit pomocí objektivních metod tak, aby provedené úpravy cenových informací byly z postupu znalce zřejmé a nebyly založeny jen na jeho volných úvahách. Ocenění vozidla proto nelze věrohodně založit na aplikaci pouze jedné metody, kterou zohledňuje postup pro stanovení ceny obvyklé v § 1a vyhlášky (určení obvyklé ceny) a v souladu s obecně uznávanými zásadami pro oceňování majetku je tak nutno vycházet z aplikace více oceňovacích přístupů, tak jak je uvažováno v ust. § 1b vyhlášky (určení tržní hodnoty).

Vzhledem k nedostatečnému počtu cen prodejních je pro ocenění vozidla v tomto případě nutné vycházet též z širších cenových informací, což není v souladu se způsobem určení obvyklé ceny ve smyslu ust. § 2 odst. 2 zákona.

Z výše uvedených důvodů je dosažitelná cena prodejní vozidla vyjádřena jeho **hodnotou tržní**. Tržní hodnotou se ve smyslu ust. § 2 odst. 4 zákona o oceňování majetku rozumí „*odhadovaná částka, za kterou by měly být majetek nebo služba směněny ke dni ocenění mezi ochotným kupujícím a ochotným prodávajícím, a to v obchodním styku uskutečněném v souladu s principem tržního odstupu, po náležitém marketingu, kdy každá ze stran jednala informovaně, uvážlivě a nikoli v tísní. Principem tržního odstupu se pro účely tohoto zákona rozumí, že účastníci směny jsou osobami, které mezi sebou nemají žádný zvláštní vzájemný vztah a jednají vzájemně nezávisle.*“

Pro stanovení hodnoty tržní je využito metodiky Znaleckého standardu č. I/2022 Oceňování silničních a zvláštních vozidel.

4.2 Stanovení hodnoty tržní vozidla

4.2.1. Výpočet základní amortizace

Amortizace celého vozidla:

Základní amortizace zohledňuje pouze dobu provozu vozidla, $ZA = ZAD$.

Doba provozu dle TP

DP = 58 let

ZAD = 90 %

ZA = 90 %

4.2.2. Zbytková užítkovost redukováného vozidla

Skupina	(a) VUs %	(b) ZAs %	(c) PS ± %	(d) ZUs %	(e) PDs %	(f) PZUs %
Vozidlo jako celek	100	90	0	10	100	10
Zbytková užítkovost redukováného vozidla					ZURV = 10 %	

ZURV = 10 %

Legenda:

- a) VUs % - výchozí životnost hlavní skupiny
- b) ZAs % - základní amortizace
- c) PS % - přírážky, srážky
- d) ZUs % - zbytková užítkovost hlavní skupiny
- e) PDs % - poměrný díl skupiny
- f) PZUs % - poměrná zbytková životnost hlavní skupiny

Při výpočtu bylo použito vzorce:

$$a./100 - b./100 \pm c./e$$

$$\text{ZURV} = \frac{\dots}{1.000.000} = \text{Zbytková užítkovost redukováného vozidla}$$

4.2.3 Hodnota výchozí vozidla

Výchozí cena byla zjištěna u prodejce traktorů ZETOR, společnosti Zálesí a.s., Luhačovice. Bylo přihlédnuto ke skutečnosti, že uvedený model není mnoho let ve výrobním programu, v současné době je nástupce řada MAJOR.

S ohledem na rozdíly technické úrovně mezi traktorem ZETOR 4011 vyrobeným v roce 1965 a vozidlem ZETOR Major vyrobeným v roce 2023 lze hodnotu výchozí pro oceňované vozidlo dovozovat nižší. Uvažován koeficient technické úrovně $KTU = 0,30$.

Proto jako hodnota výchozí bylo vzato 30 % ceny nového vozidla ZETOR MAJOR. Výchozí cena je s DPH. Uvedený model stojí ke dni ocenění 1.300.000, - Kč.

Výše výchozí ceny vozidla $1.300.000 \times 0,30 = 390.000, -$

HN_v = 390.000 Kč /s DPH/

4.2.4 Hodnota časová vozidla vozidla

Hodnota výchozí vozidla	HN _v	Kč	390.000, -
Hodnota výchozí pneu na vozidle	HN _{PV}	Kč	-22.400, -
Hodnota výchozí redukováného vozidla	HN _{RV}	Kč	367.600, -
Zbytková životnost redukováného vozidla	ZŽ _{RV}	%	10 %
Hodnota časová redukováného vozidla	HČ _{RV}	Kč	36.760, -
Hodnota časová pneu na vozidle	HČ _{PV}	Kč	7.980, -
Hodnota časová mimořádné výbavy	HČ _{MV}	Kč	
Hodnota časová vozidla	HČ _v	Kč	44.740, -

Hodnota časová vozidla s DPH

HČ_v = 44.740, - Kč

4.2.5. Hodnota tržní vozidla

Při stanovení koeficientu prodejnosti jsem vycházel z prodejních a časových cen vozidel srovnatelných typů a srovnatelných ZU_{RV} v tomto čase a místě. Bylo přihlédnuto k celkovému stavu a stáří vozidla. Na základě těchto skutečností odhaduji koeficient prodejnosti $KP = 1,6$

Hodnota tržní vozidla $HT_v = HČ_v \times KP = 71.584, -$ Kč

Hodnota tržní vozidla s DPH po zaokrouhlení = 72.000,-Kč

5. Odůvodnění

Na základě provedené kontroly postupu lze konstatovat, že pro ocenění měl znalec k dispozici potřebné listinné podklady, ze kterých lze dovozovat provedení a přiměřeně i technický stav posuzovaného vozidla. Skutečnosti vyplývající z dostupných podkladů bylo možné ověřit prohlídkou vozidla.

Rozhodující informace pro ocenění byly zjištěny z osvědčení o registraci vozidla, viz kap. 3.1 a z dalších podkladů a sdělení zadavatele uvedených v kap. 3

Ve vztahu k předpokládanému provedení vozidla se vychází především z údajů uvedených v osvědčení o registraci vozidla.

Ve vztahu k pravděpodobnému technickému stavu se vychází především z vyjádření zadavatele, osobní prohlídce znalce a osvědčení o technické způsobilosti k provozu.

S ohledem na omezené možnosti při zjišťování tržních informací nebylo možné pro ocenění vycházet pouze z prodejních transakcí, a bylo nutné využít též širších cenových informací.

Pro vlastní ocenění vozidla bylo využito metodiky Znaleckého standardu č. I/2022 Oceňování silničních a zvláštních vozidel.

6. Závěr

Podle požadavku zadavatele, úkolem znalce je ocenit vozidlo ZETOR 4011 v.č. 16372 k datu 03.10.2023, pro účely insolvenčního řízení, prodeje, a to podle zákona o oceňování majetku (zákon č. 151/1997 Sb. ve znění platném k datu ocenění).

Na základě provedeného ocenění v souladu s odůvodněním (kap. 5), lze tržní hodnotu vozidla ZETOR 4011 v.č. 16372 k datu 03.10.2023 odhadovat ve výši:

72.000,-

slovy: sedmdesátdvatisícekorun s DPH

Podmínkou správnosti výsledku je správnost informací uvedených v předaných listinných podkladech a sděleních (viz kap.3).

6. Znalecká doložka

Znalecký posudek jsem podal jako znalec jmenovaný rozhodnutím předsedy Krajského soudu v Brně ze dne 23.10.2009 č.j. Spr 2650/2008 pro obor ekonomika, odvětví ceny a odhady se specializací spotřební elektronika, výpočetní a kancelářská technika, nábytek, vybavení a zařízení domácností, stroje a zařízení, vozidla, zemědělská a manipulační technika.

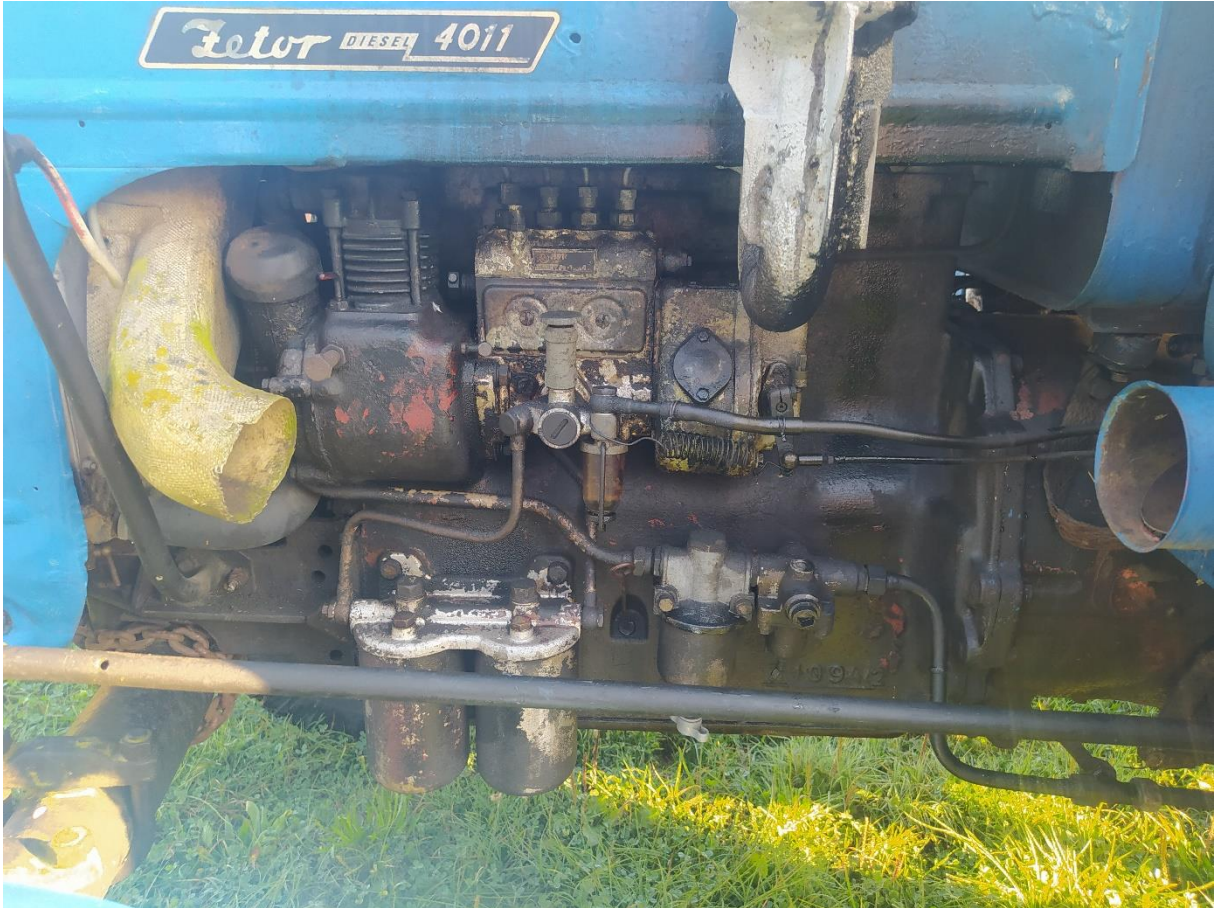
Znalecký úkon je zapsán pod poř.č. 056788/2023 znaleckého deníku. Znalečné a náhradu nákladů účtuji podle připojené likvidace.

Ve Slavičíně 05.10.2023

Ing. Pavel Suchánek









I.

Druh vozidla		Kolový orebný traktor zemědělský	
tov. značka, typ		ZETOR 4011	
2	Karoserie	druh bez bučky traktoristů	výrobce ZKL, n. p. Brno
výrobce			
3	Podvozek (rám)	Závody na valivé ložiska a traktory, n. p. Brno	
	typ	rok výroby 1965	výrobní číslo 16812
	výrobce	typ 4011	výrobní číslo 1680414
4	Motor	obsah 3120 cm ³	rok výroby 1965
	palivo	nafta	prac. způsob 1965
	počet válců	chlazení vodou	vrtání 95 mm
		4 v řadě	závěh 110 mm
	maxim. výkon	45 koní při	2000 ot./min.
5	Počet míst	k sezení 2	lůžek
6	Vnější rozměry vozidla	délka 3450 mm	šířka 1955 mm
		výška 1620 mm	
7	Závěs	druh odpřevazný	tažná síla (maxim.) váha přívěsu 6000 kg
8	Nápravy	počet 2	z toho poháněných 1 zadní
		druh kol (pásů)	rozvor 2125 mm
		předních	zadních
		rozměry pneumatik (obručí)	jednoduše disková
		předních	rozměry ráfků
		zadních	předních
		6,00 - 18 TP 2	zadních
		13 - 28 T 26	4,00 E × 18
		W 12 × 28	
9	Kola, pneumatiky, obruče, pásy	počet náhradních kol s pneumatikami	

Technický průkaz motor. vozidla - přívěsu serie AB, čís. * 502808

KM 1 - 54710-44

10	Zelatiní výbava	naviják - plachta - oblouky a pod.		obsah cisterny	
11	Ložná plocha	délka mm	šířka mm	tlaky náprav zatíženého vozidla	
		pohotovostní (vl. váha + váha výstroje)	2675 kg	přední	1000 kg
12	Váhy	užitečné zatížení	kg	střední	
		obsluha (80 kg 1 osoba)	160 kg	zadní	1835 kg.
		celková váha	2835 kg		
13	Brzdy	druh kapaln. čelistové ruční pásové - mech.	14	největší rychlost	25,6 km/hod.
15	Napětí elektrického zařízení	12 V	16	spouštěč	17
		12 V	17	stupeň odrušení	
18	Základní spotřeba	1	21	na 100 km při rychlosti	16 km/hod.
19	Záznam o celním projednání				
20	Poznámka	<p>Pro závody v působnosti MZLVH se dodává traktor Zetor 4011 s vyvažením „agro“.</p> <p>Další konstr. aplikace na str. 8.</p>			

Potvrzujeme, že výše popsané motorové vozidlo - přívěs se shoduje s typem, jehož technická způsobilost byla schválena průkazem č. 31162 vydaným ministerstvem dopravy dne 11. 9. 1962.

V dne V *Paruc* dne *11. 9. 1962*

ZKL n. p. Brno
pobyt traktorů
M. Mandl

Výrobce vozidla (razítko a podpis)

Technický průkaz motor. vozidla - přívěsu serie AB, čís. * 502808